

RAPPORT D'ACTIVITÉS FRIENDSHIP FRANCE JUILLET 2018 – JUIN 2019



« Reconnaître que le plus puissant facteur de changement est le bénéficiaire lui-même est une leçon d'humilité.
C'est la raison pour laquelle nous sommes si attachés à préserver et renforcer sa dignité ».

William Lebedel, Président de Friendship France



SOMMAIRE

LE MOT DU PRÉSIDENT

NOTRE VISION ET NOTRE MISSION

ZONES D'INTERVENTION DE FRIENDSHIP BANGLADESH

RENTRÉE 2018

1. L'action de Friendship dans les camps de Rohingyas
2. Nos programmes de développement

ACCÈS À LA SANTÉ

ACCÈS À L'ÉDUCATION

ACCÈS À L'ÉNERGIE

3. Nos évènements

PERSPECTIVES 2019 - 2020

1. Cinq nouveaux bateaux hôpitaux
2. Un village solaire

LES COMPTES DE FRIENDSHIP FRANCE

NOS PARTENAIRES



P. 3

P. 3

P. 4

P. 5

P. 9

P. 9

P. 11

P. 12

P. 13

P. 14

P. 16

P. 17

P. 20



LE MOT DU PRÉSIDENT

Le Bangladesh est un laboratoire humaine œuvrant dans le contexte d'une véritable course contre la montre engagée avec le changement climatique. Une fois de plus en 2018, le Bangladesh a dû faire face à des inondations records. Mais le pays a su réagir face à cet événement et réduire l'impact pour les populations vulnérables.

Grâce à sa préparation et à une bonne organisation, il a su minimiser les pertes et dégâts liés à cette catastrophe avec une capacité de résilience incroyable.

Au travers de ses programmes, Friendship contribue à renforcer encore la résilience de ce pays champion de l'adaptation, pour contrer l'impact d'un dérèglement climatique qui affecte les populations concernées.

2018 a également été marquée par la réélection de la Première ministre sortante du Bangladesh, Sheikh Hasina. Le Bangladesh connaît des taux de croissance sans précédents, 7,8 % cette année et en évolution constante depuis plusieurs années.

Friendship continue à étendre ses programmes d'accès aux services vitaux auprès des populations les plus vulnérables du pays notamment avec l'ouverture du Friendship Shyamnagar Land Hospital. A ce jour, et parmi d'autres résultats, 12 850 patients ont déjà été traités en consultation externe tandis que 309 opérations de la cataracte ont été réalisées. Cet hôpital permet désormais à Friendship d'étendre son réseau de soins médicaux de qualité à une plus large partie des populations isolées du Bangladesh.

Après une année consacrée aux urgences, Friendship a continuellement adapté ses programmes au sein des camps de Rohingyas pour améliorer l'accès aux services vitaux et apporter un minimum de dignité aux populations. En effet, deux ans après que la vague

de Rohingyas ayant fui le Myanmar est arrivée au Bangladesh, les camps de Cox's Bazar ne désemplissent pas. Pour faire face aux besoins de cette population de Rohingyas, et améliorer les conditions de vie dans les camps, Friendship continue donc de mettre en place de nombreux projets de santé, d'éducation, ou encore d'électrification.

Je voudrais remercier ici tous ceux qui ont participé à l'implémentation de nos divers projets car c'est avec le soutien des organisations, des fondations françaises et donateurs particuliers, que nous pouvons continuer à apporter notre pierre à ce vaste édifice et renforcer la dignité et la résilience des communautés les plus recluses et vulnérables du Bangladesh.

William Lebedel

Président, Friendship France

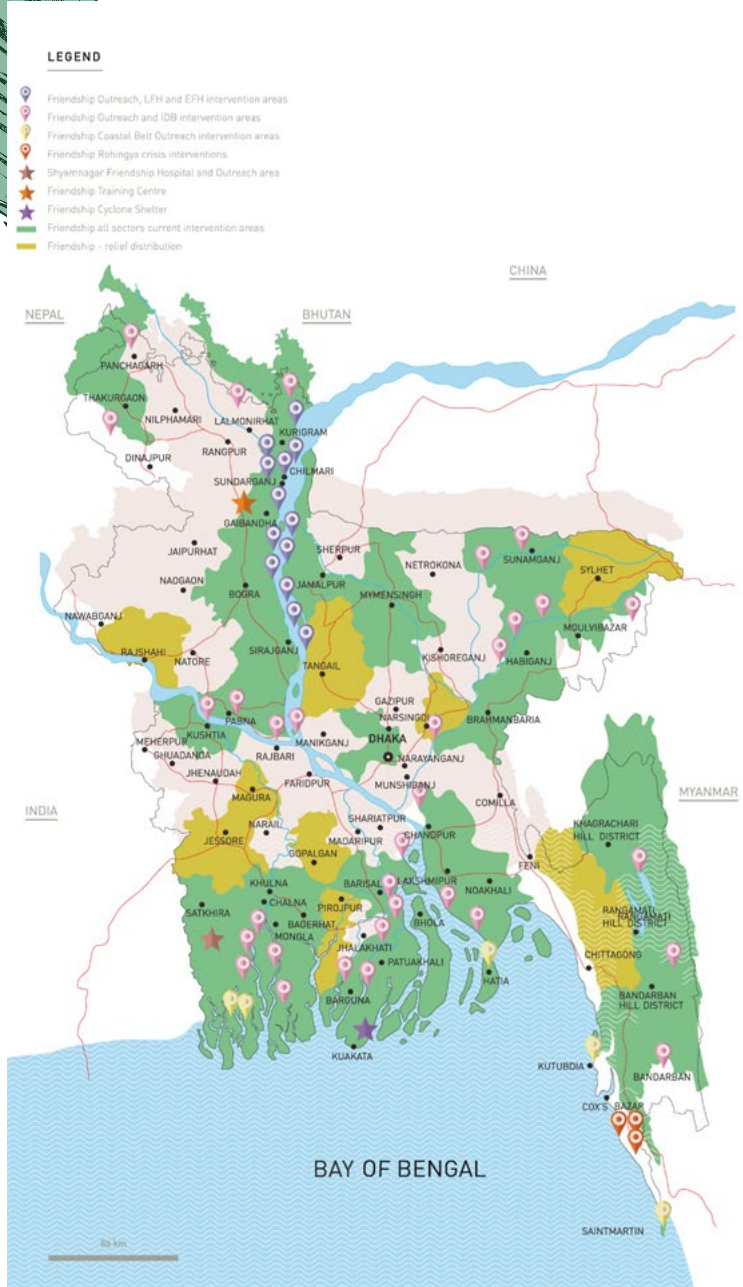
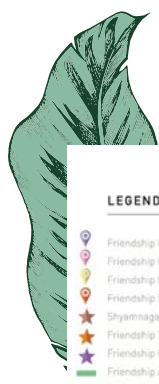


NOTRE VISION

Nous aspirons à un monde où tous, et en particulier les personnes les plus exclues, ont les mêmes chances de vivre avec dignité et espoir.

ET NOTRE MISSION

Nous travaillons avec les personnes vulnérables des communautés les plus isolées du Bangladesh pour les aider à transformer leur vie.



ZONES D'INTERVENTION DE FRIENDSHIP BANGLADESH

Friendship agit avec et pour les populations les plus vulnérables issues des communautés les plus isolées et reculées du Bangladesh.

La région des « chars », au nord du pays

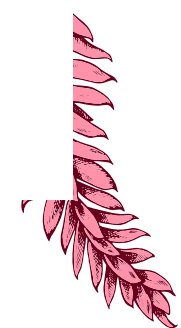
Les habitants des « chars », les îles alluvionnaires éphémères situées sur le fleuve Brahmapoutre, sont privés d'accès à toute infrastructure et services de base, dont la santé et l'éducation. C'est pourquoi Friendship intervient dans cette région du Bangladesh depuis plus de 15 ans, afin de l'accompagner dans son développement.

La Baie du Bengale, au sud du pays

Également isolés, les habitants de cette région font régulièrement face à d'intenses catastrophes naturelles, amplifiées d'année en année par les effets du dérèglement climatique.

Les camps de Rohingyas, à Cox's Bazar, à la frontière du Bangladesh-Myanmar

Chassés par la junte militaire du Myanmar, 913 316 Rohingyas ont rejoint le Bangladesh depuis l'été 2017, allant se réfugier à Cox's Bazar, qui est devenu le plus grand camp de réfugiés au monde. Friendship a développé de nombreux projets à l'intérieur de ces camps, de façon à fournir de l'aide à une population qui grandit de jour en jour.





RENTRÉE 2018

CAMPS DE ROHINGYAS L'ACTION DE FRIENDSHIP

CONTEXTE

Deux ans après la vague de Rohingyas, arrivée au Bangladesh en provenance du Myanmar, les camps de réfugiés ont dû s'adapter pour organiser la vie de ce qui est devenu le plus grand camp de réfugiés au monde.

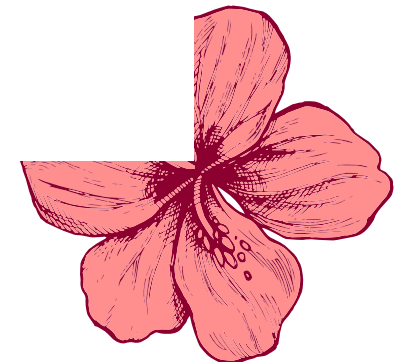
Au 30 juin 2019, on estimait à **913 316** le nombre de Rohingyas réfugiés à Cox's Bazar, au Bangladesh. Le nombre total de personnes touchées est estimé à plus de **1,2 million**, auquel il faut ajouter les réfugiés des vagues précédentes, les nouveaux arrivants et les communautés hôtes (environ 500 000 personnes).

Les besoins de la population continuent de croître, nécessitant une forte mobilisation humanitaire.

LE SOUTIEN APPORTÉ PAR FRIENDSHIP FRANCE

Avec l'étroite collaboration de nos équipes sur place, Friendship France a contribué à de nombreux projets qui ont permis d'améliorer les conditions de vie au sein des camps rohingyas.

**913 316 ROHINGYAS RÉFUGIÉS
À COX'S BAZAR**



SANTÉ

OBJECTIF :

Les actions de santé de Friendship France ont pour but d'améliorer l'accès et les traitements médicaux des Rohingyas et des communautés hôtes, en leur fournissant des services de santé de qualité.

Notre programme comprend :

- un centre de maternité qui gère les accouchements par voie basse et par césarienne, ouvert 24h/24 et 7j/7. Un second centre d'accouchement assure uniquement les accouchements par voie basse ;
- une unité pédiatrique ;
- 4 cliniques basiques ;
- 3 équipes « mHealth » qui travaillent à l'aide d'une application dédiée, sur tablette, leur permettant d'enregistrer et de suivre chaque foyer bénéficiaire au sein des camps. Elles identifient leurs besoins en santé et peuvent les orienter vers le centre de soins le mieux à même de les prendre en charge.

NOS RÉSULTATS :

2 maternités

- environ 50 000 personnes ont accès aux services offerts par ces deux maternités ;
- 30 femmes enceintes en moyenne, par mois, reçoivent l'aide des services d'accouchement dans les deux centres.

3 cliniques

- 75-80 patients sont accueillis par clinique et par jour ;
- environ 23 400 patients au total.



ÉDUCATION

OBJECTIF :

Les actions d'éducation de Friendship France ont pour but de contribuer au bien-être et d'assurer la résilience des enfants, adolescents et adultes au sein des camps.

Notre programme comprend :

Deux centres d'apprentissage (Temporary Learning Centers) offrant des services de soutien psychosocial.

NOS RÉSULTATS :

790 personnes ont bénéficié de ce programme

- 300 enfants ;
- 260 adolescentes et femmes, mariées et non mariées ;
- 200 hommes y compris les pères des enfants ;
- 30 membres du club des Jeunes (dit Youth Club), créé par les formateurs, en sont aussi bénéficiaires en participant aux sessions d'information sur ce qui se passe dans les camps (sensibilisation aux dangers du trafic d'enfants, à la maltraitance d'enfants, à l'hygiène personnelle), et autres activités.



Les deux centres comptent également **1 500 bénéficiaires indirects**, si nous prenons en compte les personnes indirectement touchées par le projet ; comme par exemple les parents des enfants.

790 PERSONNES ONT BÉNÉFICIÉ DU PROGRAMME D'ÉDUCATION

ÉLECTRICITÉ

OBJECTIF :

Notre projet « Lights for Rohingyas » a pour but de contribuer à l'amélioration des conditions de vie et de sécurité des réfugiés rohingyas dans les camps de Cox's Bazar via l'éclairage d'un maximum de zones prioritaires sélectionnées, tout en renforçant les compétences locales dans la mise en œuvre et l'entretien des installations électriques.

Notre programme :

Ce programme a bénéficié à l'ensemble des populations des camps de Ghumdhum et Balukhali composés de plus de 70% de femmes, soit 50 000 personnes.

Il permet notamment de renforcer la sécurité dans les camps et de trouver des solutions durables et écologiques face au manque d'éclairage, grâce à l'utilisation de systèmes solaires.

Il inclut des apprentis issus de la communauté des Rohingyas ainsi que de la communauté hôte pour leur permettre d'acquérir des compétences précieuses grâce à des formations.

75 LAMPADAIRES SOLAIRES INSTALLÉS
52 SYSTÈMES SOLAIRES DOMESTIQUES



NOS RÉSULTATS :

- 75 lampadaires solaires pour éclairer les rues ;
- 52 systèmes solaires pour les points d'eau – de façon à assurer la sécurité des personnes durant les trajets pour aller aux puits et aux latrines. L'absence de lumière à partir de 18h (coucher du soleil) représente une forte menace pour la sécurité des populations, et notamment les femmes et les enfants ;
- 704 kits individuels solaires pour les ménages ont pu être installés pour apporter de la lumière au sein des foyers ;
- formation et développement des compétences de 10 apprentis bangladais et de 10 apprentis rohingyas dans les camps. Ces formations permettent aux apprentis rohingyas d'acquérir des compétences nécessaires pour devenir les acteurs de l'amélioration de leurs conditions de vie et pouvoir eux-mêmes entretenir les équipements installés, sans intervention future de l'aide humanitaire ;
- **48 564 bénéficiaires au total.**

EAU, ASSAINISSEMENT ET HYGIÈNE

OBJECTIF :

Les actions du secteur eau, assainissement et hygiène de Friendship France ont pour objectif d'assurer un accès à une eau de qualité et sans danger pour les populations vivant dans les camps.

Notre programme comprend :

- l'installation d'un spectromètre d'absorption atomique qui analyse les paramètres de la qualité de l'eau potable, notamment la présence de métaux lourds comme l'arsenic, le fer ou le plomb.

NOS RÉSULTATS :

- à ce jour, 2 277 sources d'eau ont été testées sur une période de 6 mois, pour assurer la sécurité des populations des camps. Ces tests permettent d'assurer la qualité de l'eau.
- le spectromètre subvient aux besoins de 42 000 Rohingyas.

2 277 SOURCES D'EAU ONT ÉTÉ TESTÉES



Ces soutiens ont été possibles grâce à l'engagement et la confiance de nos partenaires, parmi lesquels :





NOS PROGRAMMES DE DÉVELOPPEMENT

ACCÈS À LA SANTÉ

CONTEXTE

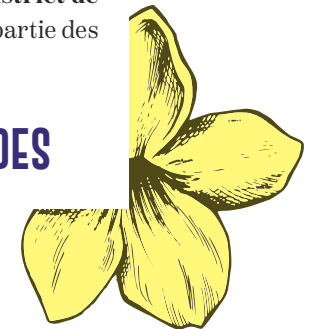
L'accès aux soins de santé reste très difficile pour près de **4 à 6 millions de personnes** vivant dans les régions éloignées du Bangladesh, en raison du manque de médecins et de l'absence d'infrastructures.

Au cours des 15 dernières années, Friendship a développé des infrastructures, des services et des technologies médicales innovantes pour fournir des soins de santé à ces communautés marginalisées.

Les bateaux hôpitaux de Friendship permettent d'accéder à ces zones de désert médical et de fournir des soins aux populations. Friendship a renforcé son système et mis en place des cliniques statiques, des cliniques satellites, des Friendship Community Medic Aides (FCMs) et un programme de mHealth (suivi médical en ligne).

Chaque année, Friendship accueille une centaine de médecins volontaires pour travailler dans les différents locaux médicaux. Au total, Friendship a déployé **525 FCMs**, dont **350 dans le district de Gaibandha**, au nord du pays, où se concentre une grande partie des programmes.

525 FRIENDSHIP COMMUNITY MEDIC AIDES



SANTÉ

LE SOUTIEN APPORTÉ PAR FRIENDSHIP FRANCE

Avec la Fondation Sanofi Espoir, Friendship France contribue au déploiement de ce programme santé avec un focus sur la santé maternelle, infantile et néonatale dans la région de Gaibandha.

Au total, **plus de 25 000 personnes ont accès à des services de santé dans cette région**, où une cinquantaine de cliniques satellites mensuelles sont installées. Le Emirates Friendship Hospital Boat y est aussi localisé pour réaliser des opérations chirurgicales.

Friendship France soutient également une unité mère-enfant au sein du nouveau Friendship Hospital Shyamnagar (FHS), avec l'appui de la Fondation Mérieux (plus d'informations sur cet hôpital dans la section suivante).

De plus, Friendship France a envoyé de nouveaux médecins pour travailler au sein de cet hôpital, grâce au soutien de La Chaîne de l'Espoir.



LE FRIENDSHIP LAND HOSPITAL

Dans la zone côtière du Bangladesh, Friendship compte **175 cliniques satellites et statiques** ainsi que **175 Friendship Community Medic Aides (FCMs)**. Mais, jusqu'à présent, 70 de ces cliniques satellites et 70 de ces FCMs n'étaient pas reliés à un établissement adapté permettant une meilleure prise en charge des patients.

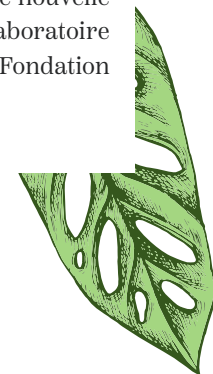
C'est pour répondre à ce désert médical et aux besoins des populations que Friendship a lancé la construction du Friendship Hospital Shyamnagar (FHS), réalisé par l'architecte Kashef Chowdhury. L'hôpital a ouvert ses portes en juillet 2018 avec pour objectif de développer toutes ses activités.

A compter de juin 2019 :

- **12 850 patients** ont été traités en consultation externe ;
- **309 opérations** de la cataracte ont été réalisées ;
- **1 500 patients** ont reçu des services de soins oculaires primaires.

L'hôpital dispose déjà d'une présence permanente de médecins pour les consultations internes. Le service d'urgence et la pharmacie sont ouverts **24h/24 et 7j/7**. Sur l'ensemble de Shyamnagar, aucune pharmacie n'était ouverte 24h/24 auparavant.

L'hôpital a déjà conduit une opération majeure, une hystérectomie, qui a été menée par une équipe médicale suédoise. Une nouvelle ambulance a récemment été incluse au FHS, ajoutant une nouvelle dimension à ses capacités de traitement des patients. Un laboratoire de microbiologie a été installé, avec le soutien de la Fondation Mérieux. Il est unique dans toute la région !



ACCÈS À L'ÉDUCATION

CONTEXTE

Depuis 2005, le programme d'éducation primaire de Friendship a fait ses preuves et a permis à de nombreux enfants d'avoir accès à une éducation de qualité malgré leur isolement géographique.

Les écoles construites par Friendship peuvent être facilement montées et démontées pour s'adapter aux conséquences des inondations des « chars », qui changent régulièrement de forme et de position. Les enseignants des écoles Friendship sont issus des communautés et sont formés par les équipes Friendship. Ce système permet d'assurer un engagement des enseignants pour dispenser les cours, ce qui crée un effet positif sur l'ensemble de leur communauté.



LE SOUTIEN APPORTÉ PAR FRIENDSHIP FRANCE

Friendship France apporte son soutien pour le fonctionnement de **2 écoles primaires** et de **2 centres d'apprentissage** pour femmes et adolescentes.

Ce soutien est rendu possible grâce à l'engagement de la Fondation d'entreprise BIC et à celui de la famille Bich-Dufour.

Grâce au soutien de la Fondation BIC, l'école primaire de Batkamari a notamment pu accueillir **348 élèves sur la période 2018-2019**.

Parmi ceux-ci, les 44 élèves inscrits en dernière année d'étude primaire ont réussi avec succès leur examen final, et ont tous reçu la note A+.

En 2018, 8 groupes d'élèves ont achevé 5 années d'enseignement primaire dans cette école. Un grand nombre de diplômés poursuivent actuellement des études secondaires dans l'une des 11 écoles secondaires de Friendship.

Ces élèves du secondaire disposent d'une méthode innovante d'éducation par visio-conférences. Les cours sont enregistrés à Dhaka avec les meilleurs professeurs du pays, puis retransmis dans les écoles Friendship en zones rurales.

16 élèves ont obtenu leur Junior School Certificate, 6 d'entre eux avec un A.

348 ÉLÈVES SUR LA PÉRIODE 2018-2019

ACCÈS À L'ÉNERGIE

CONTEXTE

Les populations les plus pauvres du Bangladesh, vivant dans les endroits les plus reculés, n'ont souvent pas d'accès au réseau électrique. Les habitants des « chars » sont particulièrement impactés par ce phénomène. Ils utilisent des lampes à kérosène comme source de lumière ; une méthode dangereuse car elle est très régulièrement cause d'incendies domestiques, et s'avère être mauvaise pour la santé.

Friendship a mis en place un projet d'électrification rurale avec l'installation de Solar Home Systems (SHS), qui sont des systèmes de panneaux solaires domestiques. Ces systèmes permettent aux populations concernées de bénéficier d'un accès à l'électricité pour un prix équivalent au kérosène, grâce à un financement à crédit.



Depuis juillet 2019, Friendship forme aussi des techniciens parasolaires (Para-Solar Technicians, dit PST) qui sont en charge de l'installation et de la maintenance de ces SHS. Après leur formation, ces PST deviennent des micro-entrepreneurs, participant ainsi à l'économie locale. Les résultats de la formation des PST seront connus lors du prochain rapport annuel.

LE SOUTIEN APPORTÉ PAR FRIENDSHIP FRANCE

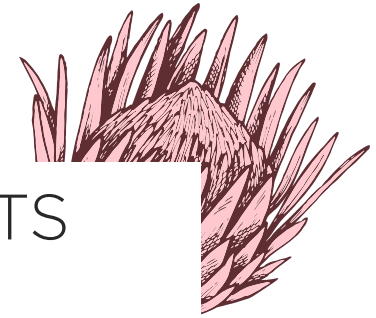
Avec la Fondation ENGIE et Energy Assistance France, Friendship France soutient ce projet depuis 2015.

Friendship a pour objectif de continuer à étendre ce projet et à impacter le plus grand nombre de personnes. Friendship France a ainsi contribué à :

- l'équipement de 187 foyers avec des SHS ;
- la formation de 54 bénéficiaires sur le fonctionnement, le nettoyage et l'entretien des SHS.

Ce projet compte 1 028 bénéficiaires directs.

Le renforcement et l'extension de ce partenariat historique sont en cours avec le déploiement d'un village solaire (à voir en page 16).



3

NOS ÉVÈNEMENTS

Friendship France contribue à la sensibilisation du public aux enjeux du changement climatique et à la crise des Rohingyas à travers sa participation à plusieurs évènements :

- le 14 septembre 2018, une conférence a été organisée par l'OCDE sur le thème "La philanthropie au service du développement : quel rôle pour les fondations françaises ?". A cette occasion William Lebedel s'est exprimé sur la capacité d'adaptation dont le Bangladesh fait preuve et notamment les solutions qu'il adopte face aux enjeux du changement climatique ;
- les 28 et 29 septembre 2018, William Lebedel a pris part à la 6^e édition des Géopolitiques de Nantes, aux côtés de Frédéric Debono, Jacques Leider et Chris Lewa. A cette occasion, un débat sur le thème « Comment comprendre la crise des Rohingyas ? » a eu lieu ;
- le 1^{er} avril 2019 s'est tenue la deuxième rencontre des Friends of Friendship durant laquelle, le temps d'une soirée, Runa Khan, directrice exécutive de Friendship, et William Lebedel ont pu remercier ses différents membres de leur soutien et en accueillir de nouveaux.





PERSPECTIVES 2019-2020

5 NOUVEAUX BATEAUX HOPITAUX

En 2017, une avancée majeure a eu lieu avec l'agrandissement du programme de santé Friendship, lorsque le programme Fael Khair (développé par l'intermédiaire de la Banque islamique de développement) a commandé la construction de cinq nouveaux navires hôpitaux, et confié leur gestion et leur fonctionnement à Friendship pour une période de cinq ans. Au terme de celle-ci, leur gestion sera transférée au gouvernement bangladais. Ce dernier a approuvé leur programme et s'est engagé, au terme des cinq ans, à l'inclure dans son propre système national de santé. Ce projet bénéficie aux populations démunies que les bateaux vont servir, mais permet aussi au gouvernement du Bangladesh de faire partie du modèle de Friendship.

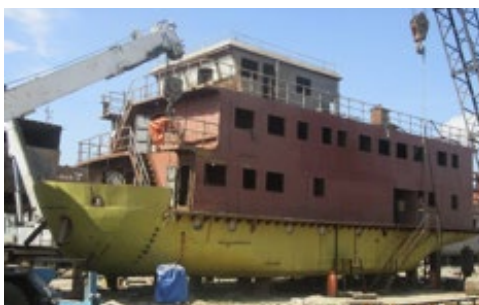
Les cinq nouveaux bateaux hôpitaux fourniront des soins médicaux dans le sud du pays.

Pendant la période de reporting, **220 FCMs**, ainsi que **13 responsables de cliniques satellites** et **25 ambulanciers** ont été sélectionnés et recrutés. Après avoir fini la rénovation des bateaux, Friendship se chargera également de l'équipement, du recrutement de la main-d'œuvre médicale et non médicale, et enfin de conduire les tests de bon fonctionnement une fois les bateaux mis à l'eau.





Bateau MMU2



Bateau MMU3

Nous estimons que plus d'**1 million de patients** bénéficieront des services de santé prodigués par les 5 bateaux hôpitaux, sur une durée de 5 ans (**40 000 patients par bateau et par an**). Ces bateaux permettront donc à Friendship d'étendre ses services de santé, de manière à toucher un plus grand nombre de personnes situées dans les zones les plus reculées et isolées du Bangladesh.

Parmi les soins médicaux fournis sur ces bateaux, on comptera : le traitement général des maladies transmissibles et non transmissibles (avec des soins curatifs limités), des soins pédiatriques (y compris la gestion des infections respiratoires aiguës, et des diarrhées), des services gynécologiques et de planning familial, des dépistages du cancer du col de l'utérus, des soins pour infections sexuellement transmissibles, ainsi que des soins de santé orthopédiques, oculaires, ORL et dentaires. Les bateaux comporteront des laboratoires et des salles de radiologie. De plus, le cinquième bateau sera équipé pour réaliser des opérations chirurgicales, telles que des opérations générales de santé, oculaires, dentaires, de reconstruction plastique, pédiatriques, orthopédiques ainsi que des réparations de becs-de-lièvre.

LES BATEAUX HOPITAUX COMPORTERONT DES LABORATOIRES ET DES SALLES DE RADIOLOGIE





UN VILLAGE SOLAIRE

Avec le soutien de la Fondation Engie, le programme Friendship de développement économique durable a pour futur projet la création d'un village solaire. Ce village servira de modèle pour illustrer la variété des projets mis en place par Friendship et ses différents programmes. En effet, le « char » sélectionné pour mettre en place ce village solaire est celui de « Goynar Potol », village où d'autres programmes Friendship sont d'ores et déjà implantés. Parmi ces programmes se trouvent une école primaire, un bureau de conseil juridique, un îlot surélevé (plinth), un centre de formation professionnelle (Vocational Training Center) et une clinique satellite. Ils ont par ailleurs également permis l'agrandissement d'un marché composé de 22 magasins dans le village.

Et ces nouvelles activités sont la source d'un développement économique local aux alentours. Le village de Goynar Potol a besoin d'accéder à l'électricité pour différentes raisons : son éloignement géographique, la présence de nombreux programmes implémentés par Friendship et les besoins du marché. Les panneaux solaires seront installés dans un champ dégagé, en face de l'école, de façon à bénéficier d'une exposition optimale au soleil.

Certaines maisons de ce village sont déjà équipées de petits panneaux solaires, mais ils n'ont pas toujours la capacité d'assurer l'ensemble des besoins quotidiens des habitants en électricité.

Ce projet devrait permettre de fournir en électricité **100 foyers composés de 5 personnes en moyenne**, soit une estimation de 500 personnes.

DANS LE VILLAGE SOLAIRE DE GOYNAR POTOL, 500 PERSONNES AURONT BIENTÔT ACCÈS À L'ÉLECTRICITÉ



LES COMPTES DE FRIENDSHIP FRANCE

Les comptes de Friendship France ont été audités par bakertilly STREGO, clos et validés par le cabinet de comptabilité Audixia ainsi que par l'assemblée générale de Friendship France du 7 octobre 2019.

Friendship France a levé 2 027 135 € grâce aux dons sur l'année 2018 - 2019. Ce budget a permis de couvrir les frais de fonctionnement directs de Friendship France à hauteur de 33 467 €, soit 1,62 % du budget annuel.

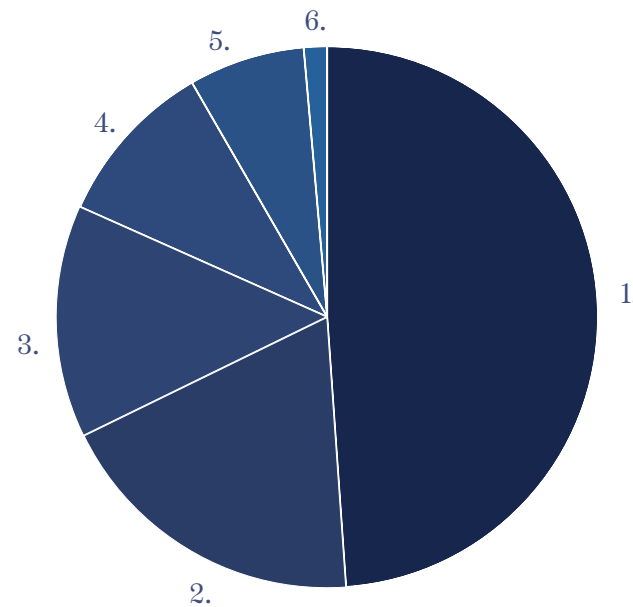
Les frais de fonctionnement comprennent les rémunérations à hauteur de 29 618 € (soit 74% du total).

2 027 135 € LEVÉS GRÂCE AUX DONS





ALLOCATION DES FONDS LEVÉS PAR FRIENDSHIP FRANCE 2018-2019



1. Santé (49 %)
2. Action climatique (19 %)
3. Éducation (14 %)
4. Développement économique durable (10 %)
5. Citoyenneté inclusive (7 %)
6. Préservation culturelle (1 %)

SOURCES DE FINANCEMENT DE FRIENDSHIP FRANCE 2018-2019

Les fonds institutionnels et publics proviennent d'un unique acteur : le CDCS (Centre de crise et de soutien).

Les fonds de fondations d'entreprise proviennent de 6 fondations :

- Fondation d'entreprise BIC
- Fondation ENGIE
- Fondation Mérieux Suisse
- Fondation Nourrir Aimer Donner
- Fondation SANOFI
- Fonds de dotation Le Moël – Alain Cojean

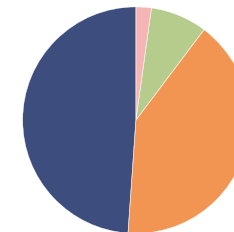
Les fonds d'associations proviennent de Dignité International, d'Electriciens sans frontières (ESF), de Friendship Luxembourg et Friendship Pays-Bas.

49% Public (donateurs institutionnels)

41% Privé (fondations et entreprises)

8% Privé (associations)

2% Donations individuelles et produits financiers



A noter :

- En l'absence de fonds institutionnels sur le précédent exercice, le soutien du CDCS de 2018 (600 000 € ayant été reçu en juillet 2018) est comptabilisé sur l'exercice 2018-2019 bien que couvrant l'année calendaire 2018.

- 45 000 € ont transité de Friendship Luxembourg et de Friendship Pays-Bas vers Friendship France et ont été fléchés vers les centres de maternité des camps de Rohingyas. Ils ont été comptabilisés en décembre 2018, sous la catégorie « associations ».

- Nous n'avons pas réalisé d'opération d'exposition/vente sur cet exercice.

Allocation des donations individuelles :

Sur un total de 29 737 € de donations individuelles, 19 600 € sont issus de la famille BICH pour le soutien d'une école primaire et 10 137 € sont issus de donations non fléchées. Ainsi l'excédent de 39 884 € comprend 10 137 € non encore affectés à des projets de Friendship.

NOS PARTENAIRES

LES FONDATIONS



LES ASSOCIATIONS



LES INSTITUTIONS



LES ENTREPRISES



SOUTENEZ-NOUS

INVESTISSEZ EN L'ESPOIR,
INVESTISSEZ EN FRIENDSHIP

DONATION EN LIGNE
<https://fr.friendship.ngo>

IBAN :

FR76 3000 3033 2400 0500 6240 951

BIC :

SOGEFRPP